



Välkommen till Blå Båten, nu är det du som är Kapten!

Båten är från 1888 och det kan vara lite knepigt att hitta allt, här har du en liten manual, ta väl hand om vår gamla skuta är du snäll!

Wifi: Blå Båten Password: Festaloss!

Journummer om du inte hittar svaret här i manualen:

Ola (070 27 27 115) , Fredrik (070-943 82 00) & Daniel (070-738 15 64)

Innehåll:

Ljus - sida 2

Ljudanläggning - sida 5

Kylar - sida 6

Kaffe - sida 7

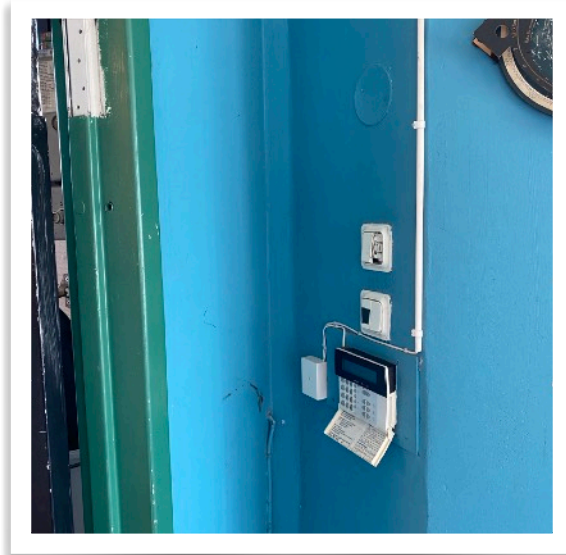
Glas, porslin & bestick - sida 7

Elskåp - sida 8

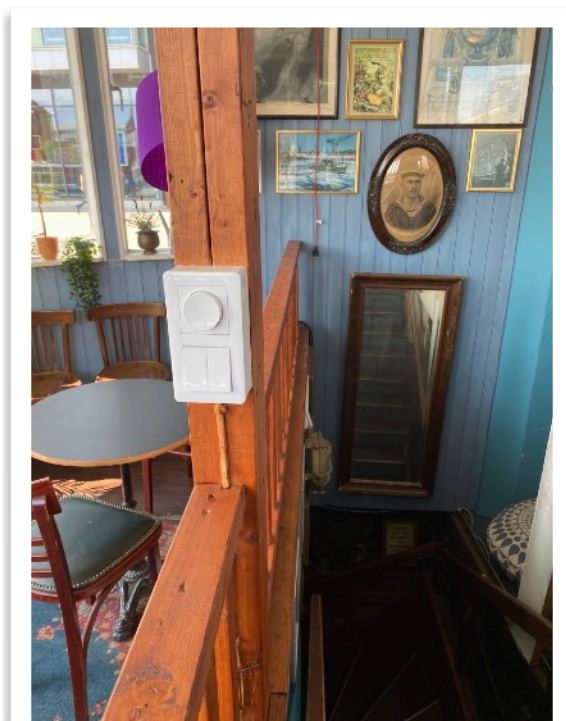
Checklista Stängning, viktigt! - 10

Ljus, var tänder man?

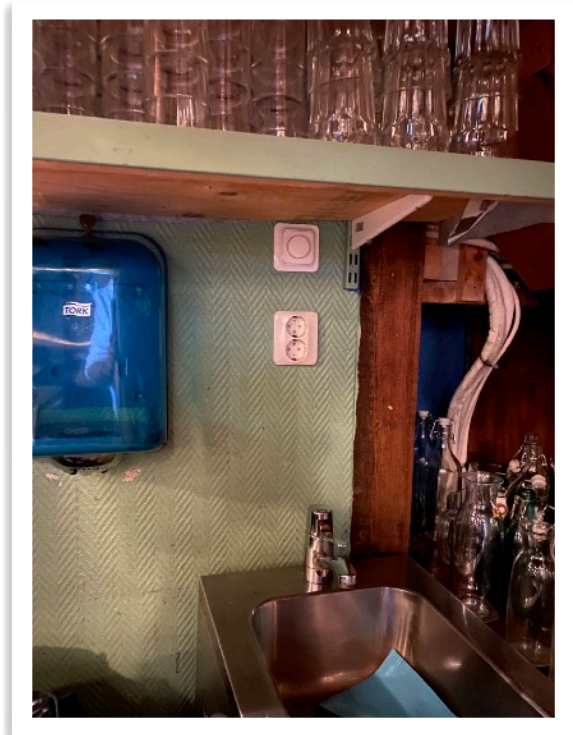
Styrhytten & köket, vid dörren upp till köket:



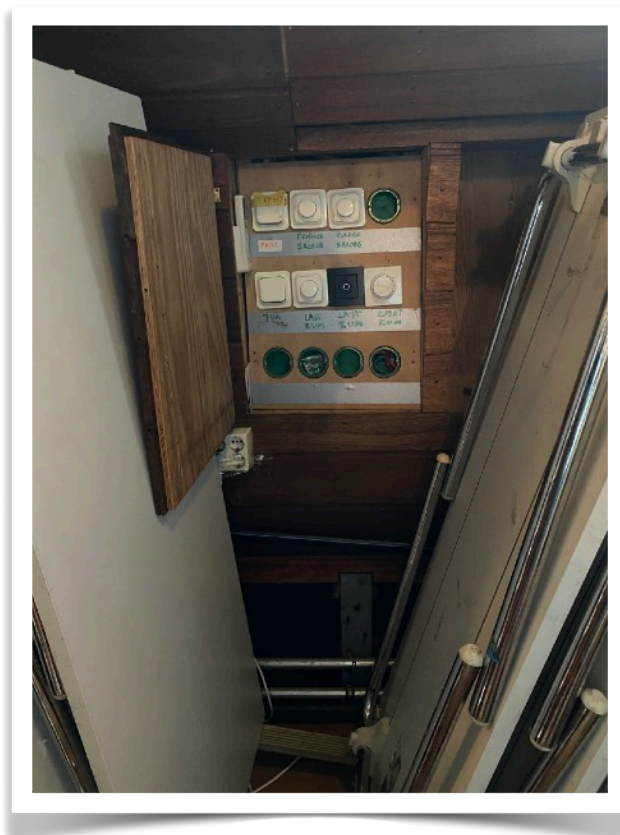
Några lampor i baren, på väg ner för trappan:



Bardisken:



Salongen och resten av baren tänder man här,
bakom en lucka vid damtoaletten:



Discoljus finns halvvägs ner i salongen på höger sida. Stoppa i kontakten så börjar den att blinka. Här finns även scenljuset, höj regeln på den svarta dosan:



Discoljus baren, till höger bakom skynket på scenen, tryck på knappen på grendosan, vänta några sekunder.



Ljudanläggning

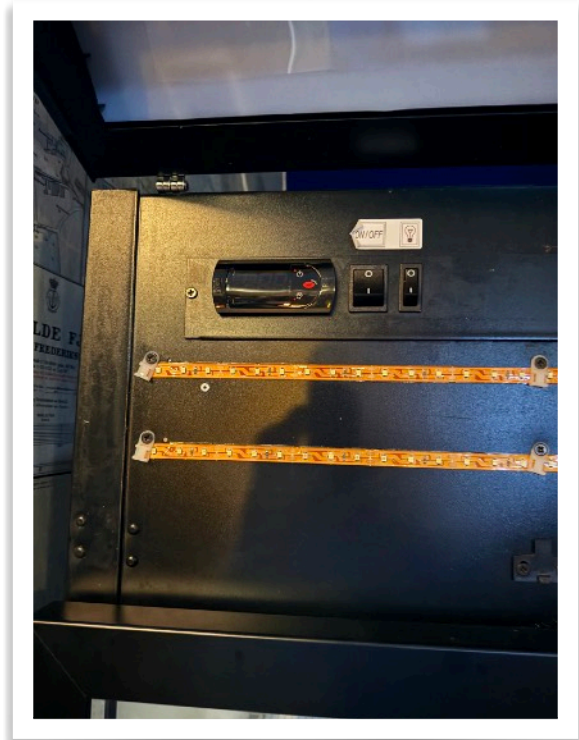
Det finns en anläggning i baren (LD Maui 28) och en likadan i salongen. **Ta med kabel för att ansluta det du vill spela från.** (RCA, Tele eller XLR) Slå på nere till vänster på baksidan. Ställ in master och bas så det låter fint. Vill man flytta högtalaren så ta av pinnen innan du bär, bara att lyfta ur.

OBS, ingen bas? Starta om så går den igång!

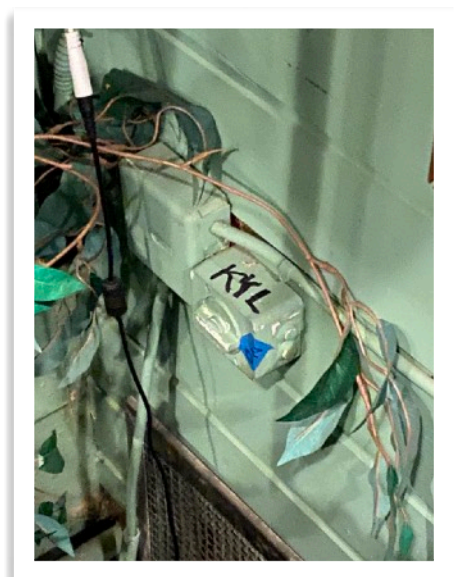


Kylar

Kyl och frys bakom skynket nere i baren, starta kylen under frontluckan om den inte är på.



Två kylar i baren, en med kylränna (ingen avrinning) knapp på framsidan och en knapp till bakom soffan i hörnan, båda måste vara på:



Kaffe

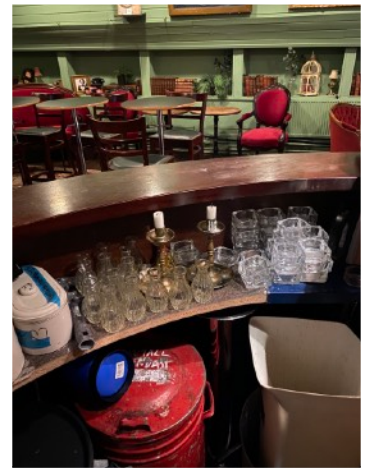
Kaffebryggare, filter och termosar finns i baren.



Glas, porslin & bestick

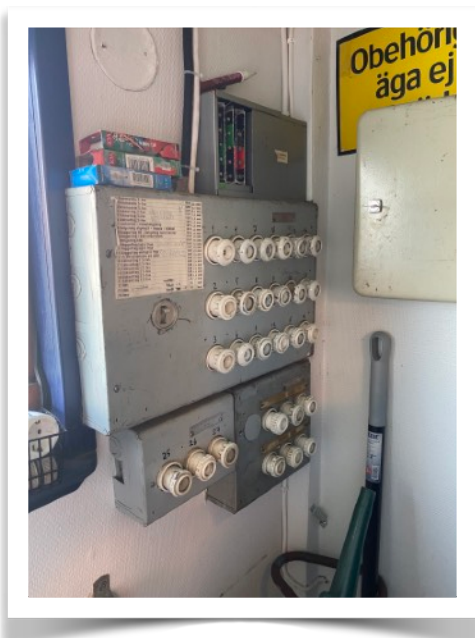
Tallrikar och bestick i de svarta skåpen i styrhytten bakom ratten.

Glasen hänger i baren. I baren finns även vaser, ljushållare & karaffer/flaskor. Det finns champagneglas, vinglas, vattenglas, liten tallrik, stor tallrik, djup tallrik och bestick till 100 gäster.

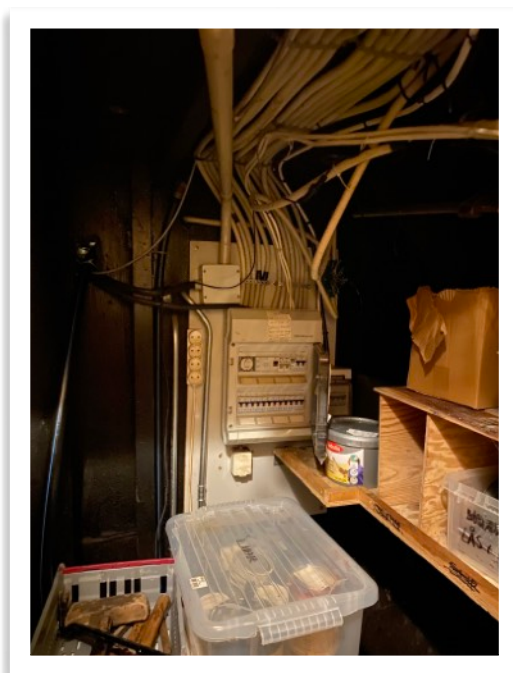
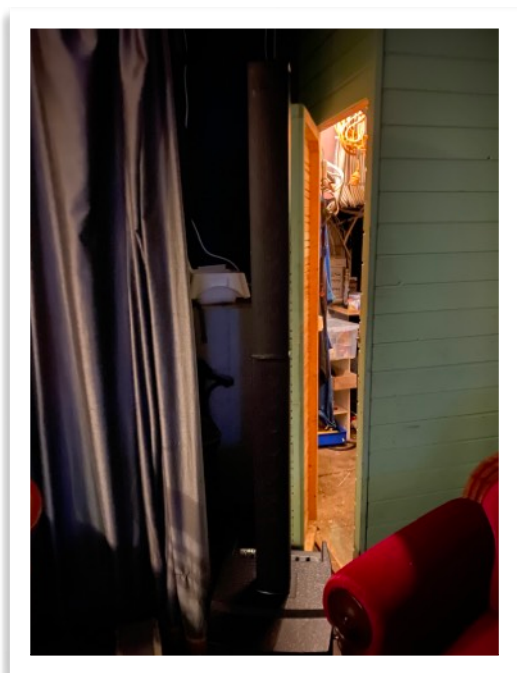


Elskåp

Kopplat in för mycket grejer? Har strömmen gått? Elskåp finns på tre ställen. Uppe i köket, använd elmätaren (pennan) för att kolla vilken som gått:



Bakom skynket i baren, till höger, finns en dörr, automatsäkringar:



Till vänster på scenen finns en dörr, bakom den finns ännu en dörr, här finns två elskåp med automatsäkringar:



CHECKLISTA STÄNGNING

Möblering & städ

- Möblering återställd inne och dekorationer bortplockade, konfetti är inte tillåtet.
- Möblering återställd ute, askkoppar tömda och dekorationer bortplockade, fimpar och dylikt uppsopade.
- Bord och bänkar inne är avtorkade och stolarna är uppställda på borden
- Alla ytor i kök & bar är avtorkade.

● Disk:

- All disk är diskad och maskinen tömd och rensplad. All disk tillbaka på sina platser
- Glasen har kollats och de som inte såg normalt rena ut har diskats om med rent vatten.
- Uppläggningsbestick, plåtfat, skålar etc har sorterats på sina platser.

● Sopor:

- Brännbara sopor har slängts och papperskorgarna fått nya säckar. Ingen av sopsäckarna jag slängt med brännbart innehåller glas eller metall. En grön tunna per fest ingår.
- Det går fint att slänga färgat glas, ofärgat glas och metall i mån av plats. Sorterats i soptunnorna på däck.

Övrigt:

- Ta bort allt ni tagit med eller fått levererat till båten. Ta hem all utrustning (inklusive överbliven mat, cateringtillbehör, hyrporslin, dukar etc) avhämtning senast kl 10.00 dagen efter då städarna kommer. (Söndagar kl 16)
- Du är ansvarig för att alla dörrar och ventiler (runda fönster i matsalen) är stängda och låsta. Kolla dörren som går ut på däck från trappan vid matsalen en extra gång, den behöver ett knyck när man trycker upp handtaget för att låsa.
- Är allt inte gjort debiteras man extra städtime enligt avtal, 700 kr per timme.
- **TACK & HA EN GRYM FEST!**
/De tre kaptenerna